

2010



FLACSO – MIPRO

Centro de Investigaciones Económicas y
de la Micro, Pequeña y Mediana
Empresa

Boletín Mensual de Análisis Sectorial
de MIPYMES No. 3

Sector Agroindustrial

Coordinación:
Hugo Jácome

Investigación:
Marco Naranjo
Sebastián Burgos

Asistentes de investigación:
Paola Cárdenas



Índice

1. Presentación.....	3
2. Del gran cacao a los chocolates río arriba	4
3. La agroindustria en el Ecuador: Algunos datos para el análisis	5
4. La asociatividad como mecanismo para el desarrollo de la producción de cacao y chocolate en el Ecuador: Una primera aproximación.....	11
5. Estadísticas	13

Índice de gráficos

Gráfico 1: Participación de la producción y consumo intermedio del sector agroindustrial sobre la producción y consumo intermedio total de la economía ecuatoriana (US\$ miles del 2000)	6
Gráfico 2: Balanza comercial sector agroindustrial ecuatoriano (miles dólares, año 2000).....	7
Gráfico 3: Participación de exportaciones e importaciones del sector agroindustrial sobre el total de exportaciones e importaciones ecuatorianas (US\$ del año 2000).....	8
Gráfico 4: Exportaciones de industrias agroindustriales 2007-2009 (miles dólares).....	9
Gráfico 5: Importaciones de industrias agroindustriales 2007-2009 (miles dólares).....	9
Gráfico 6: Balanza comercial de industrias agroindustriales 2007-2009 (miles dólares)	10
Gráfico 7: Comercio exterior de industrias agroindustriales enero-marzo 2010 (miles dólares)	11

1. Presentación

En esta oportunidad, el tercer Boletín Mensual de Análisis Sectorial de MIPYMES – Sector Agroindustrial presenta una serie de artículos relacionados con la Agroindustria en el Ecuador.

Debido a las magnitudes del sector, se ha tomado como ícono de análisis a la agroindustria vinculada al cacao, debido a la importancia histórica que este producto ha tenido en el desarrollo económico del país.

Así, en primer lugar tenemos un análisis que realiza una propuesta bastante novedosa en el sentido de que la producción de cacao sirva esencialmente de materia prima para la elaboración de chocolates cuyo destino sea canalizado, en mayor medida, hacia la exportación. Esto significaría dotarle de valor agregado a las ventas externas agroindustriales y generaría desarrollo en la cadena de valor de este subsector agroindustrial.

El segundo artículo efectúa un análisis de la evolución del sector agroindustrial utilizando para aquello a las Cuentas Nacionales del Banco Central.

En el tercer artículo se plantea una propuesta de asociatividad para enfrentar los desafíos del comercio exterior para el cacao y los chocolates ecuatorianos.

Finalmente, el boletín presenta las series estadísticas mensuales económicas y financieras de interés para las micro, pequeñas y medianas empresas.

2. Del gran cacao a los chocolates río arriba

Marco P. Naranjo Chiriboga¹

Gran parte de la historia económica del Ecuador tiene que ver con la producción y exportación de cacao. Es más, este producto, conocido en el país con el nombre de la “pepa de oro”, sirvió para que el Ecuador se incorpore al mercado mundial y además significó la base económica para la acumulación originaria del capital.

En un inicio, el cacao surgió en el Ecuador de manera silvestre, esto es, sin que lo haya sembrado nadie. En realidad fue propagado por todo el litoral gracias a los abundantes simios que existían en dicha zona. Estos animales gustaban de consumir el fruto (una pulpa blanca) de los árboles de cacao, el cual es particularmente dulce, y gracias a la digestión terminaban “sembrando” y ampliando la frontera agrícola del cacao por todo el trópico y subtrópico de la Costa nacional.

Para finales de la Colonia, la llamada “Provincia de Guayaquil” tenía fama de producir el mejor cacao del mundo y fue, precisamente, la riqueza generada por su exportación, la que proveyó de los recursos para la Independencia de la Audiencia de Quito y su posterior conversión en República del Ecuador.²

Sin duda, el proyecto guayaquileño de crear una nación desde el puerto tenía el respaldo económico provisto por las exportaciones de cacao, las cuales se convirtieron, con el paso del tiempo, en la mayor fuente de ingresos de divisas para el Ecuador hasta la mitad del siglo XX. En efecto, entre 1830 y 1950, solo durante 9 años las exportaciones de cacao no lideraron las ventas externas del país y, para 1875, nuestro país era el principal exportador de cacao del mundo.³

El cacao ecuatoriano se vino a menos cuando los ingleses se llevaron cepas de los árboles ecuatorianos y los cultivaron en sus colonias de la costa occidental del África, con lo que surgió una competencia que debilitó la producción nacional, pues la cercanía de la mencionada costa africana de Europa le permitía llegar con mayor agilidad y mejores precios al mercado procesador del cacao.

Adicionalmente, con la finalidad de acelerar el tiempo entre la siembra y la cosecha, los productores ecuatorianos introdujeron una variedad venezolana de cacao hacia finales del siglo XIX. Lamentablemente dicha introducción trajo consigo plagas, como la monilla y la escoba de bruja, para las que los árboles ecuatorianos no tenían defensa, lo que diezmo la producción cacaotera nacional hasta cerca del colapso. Los únicos árboles que resistieron fueron los de río arriba, esto es los del subtrópico en las estribaciones de los Andes, donde no llegaron las plagas por las barreras geográficas y porque en esa zona no se sembraron los árboles venezolanos contaminados.

Precisamente son esos árboles milenarios los que actualmente producen el famoso cacao de aroma conocido como de *río arriba*, o de arriba, que sirve de materia prima para la elaboración de los más exquisitos y famosos chocolates del mundo.

Pero, lamentablemente, al igual que en épocas coloniales, en la actualidad el Ecuador sigue produciendo y exportando “pepas” de cacao, sin ningún valor agregado, para que el primer mundo produzca el mejor chocolate de la tierra. Suiza, Francia, Italia, entre otros, importan el cacao ecuatoriano para la producción de sus famosos “bombones” que satisfacen la demanda de sus mercados internos y les significan un

¹ Profesor - investigador de FLACSO Ecuador

² Marco Naranjo. Un Puerto en busca de una Nación, en *Ensayos de Historia Económica por el Bicentenario*, Quito, BCE – FLACSO, 2010, en prensa

³ Gonzalo Ortiz. La incorporación del Ecuador al mercado mundial: la coyuntura socioeconómica 1875-1995, Banco Central del Ecuador, Quito, 1981

importante rubro de exportación al resto del mundo.

Esto resulta, ciertamente, una paradoja, pues el país productor del más fino cacao no es el productor de los mejores chocolates del mundo, sino todo lo contrario, es importador de bombones suizos e italianos, fabricados precisamente con ese fino cacao ecuatoriano.

En este sentido, uno de los planteamientos de particular importancia establecidos por el Plan Nacional del Buen Vivir es el que se refiere a la estrategia de industrialización selectiva de importaciones, la cual establece como elemento de fundamental importancia a la cadena de valor.

Indudablemente, en el primer proceso que deberíamos pensar los ecuatorianos para la industrialización selectiva de importaciones, con miras a generar también una estrategia de sustitución de exportaciones, es sin duda el que tiene que ver con la agroindustria relacionada con el cacao.

Los antecedentes mencionados, la misma historia del cacao en el Ecuador, las particularidades de aroma, sabor y color de la “pepa de oro” como materia prima, nos permiten advertir que podríamos tener la mejor agroindustria chocolatera del planeta que contemple una cadena de valor completa.

En efecto, tanto las estribaciones occidentales como orientales del Ecuador actualmente producen cacao fino de aroma. Es necesario, no obstante, tomar una decisión radical e histórica: utilizar el mejor cacao producido en el país no para la exportación, sino para la elaboración del más fino chocolate del mundo, con miras a la conquista del mercado internacional.

Para ello, es necesario que la cadena de valor sea cuidada y cumplida en todos sus engranajes. Desde la siembra de los árboles, la recolección del fruto, el secado de las pepas de cacao, el procesamiento del chocolate, en el que se incluyen otros insumos como la leche y el azúcar, el embalaje y la presentación, hasta su comercialización en el exterior.

Es indispensable, adicionalmente, crear la marca país, esto es, generar en el mundo un nombre para el chocolate ecuatoriano; como el que existe para el caso del café colombiano con el famoso “Juan Valdez”. Nos permitimos sugerir el nombre de “Río Arriba”.

El reto, sin duda, es notable y significa un cambio histórico estructural, pues es pasar de la producción y exportación de materias primas a la producción y exportación de agroindustria, esto es ir de los “gran cacao” al chocolate “río arriba”.

3. La agroindustria en el Ecuador: Algunos datos para el análisis

Sebastián Burgos Dávila⁴

Se entiende por agroindustria a los sectores productivos de la economía que producen bienes manufacturados que tienen como materia prima a los bienes agrícolas y pecuarios. El sector agroindustrial es una importante arista dentro del proceso de desarrollo de una economía debido a que aprovecha la abundancia productiva primaria, como ocurre en el caso de la economía ecuatoriana, y transforma este tipo de productos en bienes que poseen un mayor valor agregado, con mejores ventajas comerciales que sus predecesores productivos.

Centrándonos en este tema y tomando como marco de referencia las estadísticas de Cuentas Nacionales,⁵ analizaremos el comportamiento de este sector Agroindustrial

⁴ Profesor – investigador de FLACSO Ecuador

⁵ Para este análisis se utilizaron las series estadísticas de las Cuentas Nacionales corregidas (nueva serie) del Banco Central del Ecuador. El 2007 es el último año de la serie. Desde el año 2008 en adelante no

durante el período 1993 – 2007.

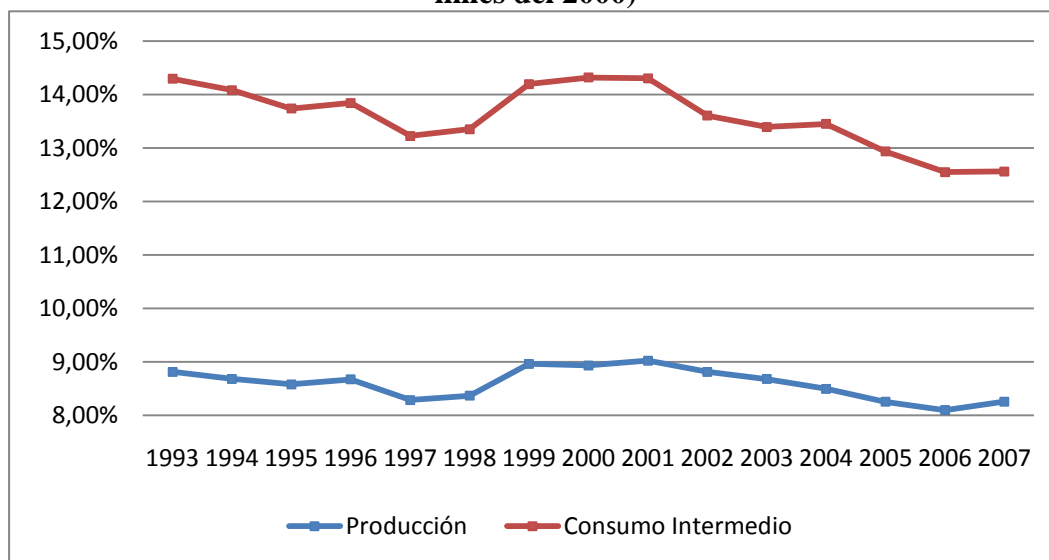
Ciertamente, el sector agroindustrial ecuatoriano⁶ ha significado un importante motor dentro de la estructura productiva nacional, pues las agroindustrias equivalen al 8.6% en promedio del total de la producción de la economía. Si bien el aporte porcentual se ha mantenido en un rango que va del 8.1% al 9.0%, han existido años como el 2001 en el que este sector ha experimentado incrementos importantes con relación a la producción total del país (ver gráfico 1).

Por otro lado, el consumo intermedio, entendido como los bienes y servicios que utilizan los sectores productivos y que les permiten la fabricación de bienes finales o terminados, para el sector agroindustrial tiene gran importancia, ya que representa, en promedio, el 13.6% del total del consumo intermedio de la economía durante el período de análisis.

Además, debido a las características de los bienes y servicios que consumen este tipo de industrias, se generan una gran cantidad de eslabonamientos productivos.

Una característica importante que se observa en el período de análisis es que, si bien dentro de la serie temporal se han registrado algunos choques económicos muy importantes –fenómeno del niño en 1998, crisis financiera nacional 1999, dolarización en el año 2000, entre otros–, los aportes a la producción y el consumo intermedio del sector se han mantenido estables. Este hecho permite apreciar cierta consistencia productiva del sector, la misma que, a pesar de los severos choques económicos, ha mantenido cierto dinamismo productivo durante las últimas dos décadas.

Gráfico 1
Participación de la producción y consumo intermedio del sector agroindustrial sobre la producción y consumo intermedio total de la economía ecuatoriana (US\$ miles del 2000)



Fuente: BCE – Estadísticas de Cuentas Nacionales – nueva serie (1993 – 2007).
Elaboración: El autor

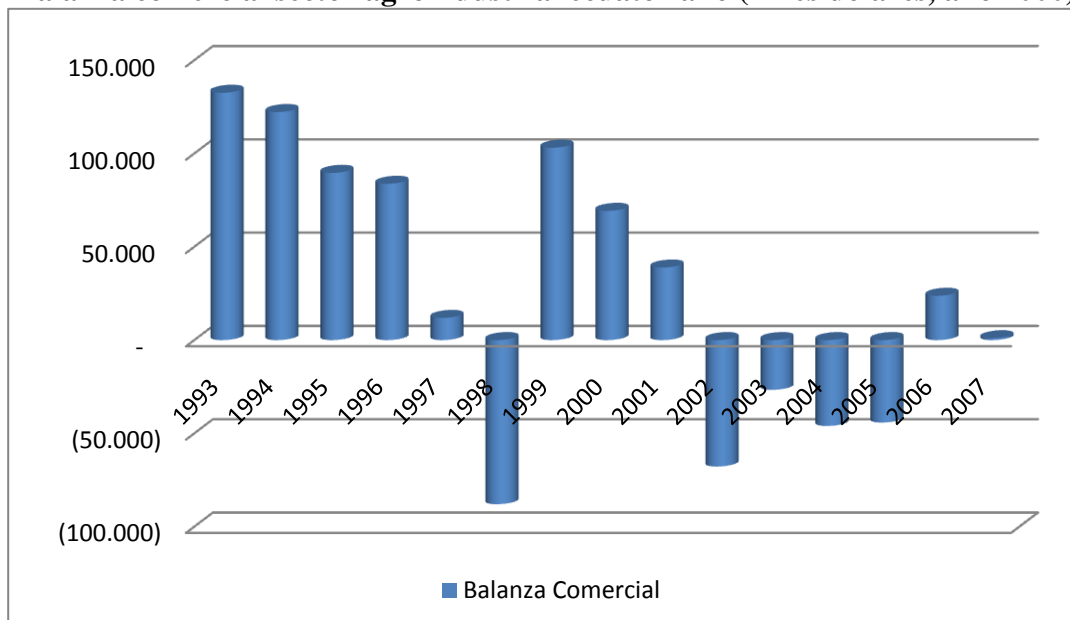
existen las series mencionadas.

⁶ Esta definición agrupa a los sectores: Producción, procesamiento y conservación de la carne y productos cárnicos; elaboración de aceites y grasas de origen vegetal y animal; elaboración de productos lácteos; elaboración de productos de molinería y panadería; elaboración de azúcar; elaboración de cacao, chocolate y productos de confitería; elaboración de otros productos alimenticios; elaboración de bebidas; y, elaboración de productos de tabaco.

En lo que tiene que ver con el comercio exterior de la agroindustria ecuatoriana, se aprecia que su balanza comercial (que es la diferencia entre exportaciones e importaciones), ha tenido períodos en que las exportaciones han sido mayores a las importaciones (superávits) y viceversa (déficits).

En un inicio, hasta el choque del fenómeno de El Niño de 1998, la balanza comercial del sector fue superavitaria, promediando los US\$ 88 millones a favor. En el año 98 se registra un primer déficit comercial, producto de la destrucción productiva que generó el mencionado fenómeno natural; sin embargo, a partir del año 1999 y hasta el 2001 el balance vuelve a ser positivo. No obstante, entre los años 2002 - 2005 se experimentan saldos negativos en el comercio exterior, generados principalmente por la avalancha de importaciones fruto del cambio en el sistema monetario ecuatoriano, el cual provocó, por un lado, el abaratamiento de dichas importaciones y, por otro, el encarecimiento de las exportaciones agroindustriales. Un hecho alentador es que a partir del 2006 el balance vuelve a ser positivo, registrándose en 2007 un superávit⁷ marginal (ver gráfico 2).

Gráfico 2
Balanza comercial sector agroindustrial ecuatoriano (miles dólares, año 2000)



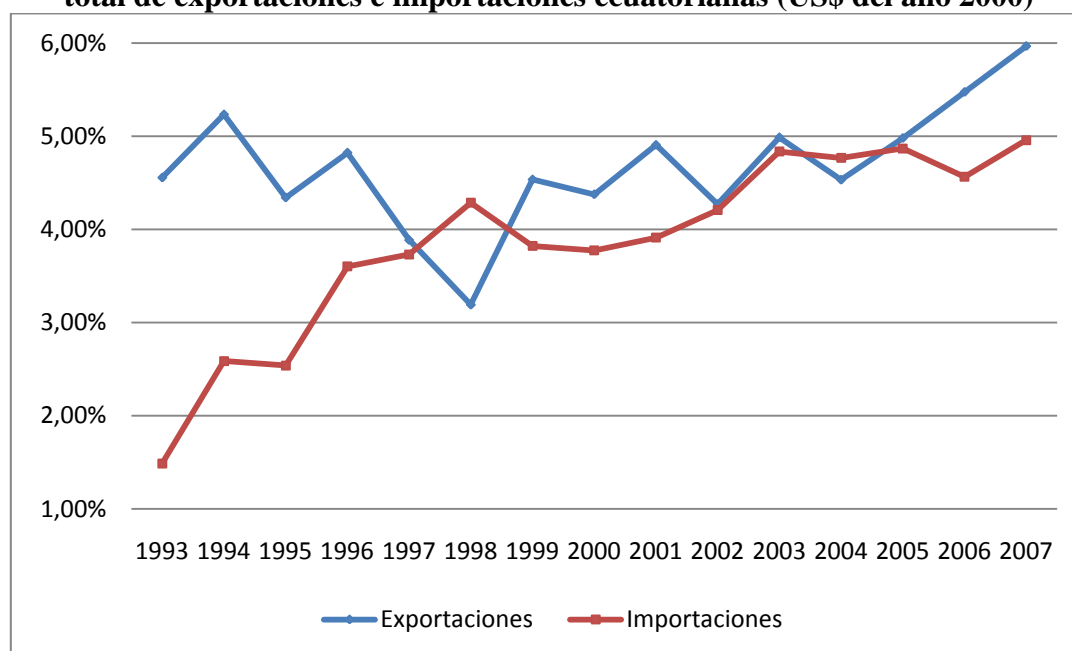
Fuente: BCE – Estadísticas de Cuentas Nacionales – nueva serie (1993 – 2007).
Elaboración: El autor

Por otro lado, es interesante analizar la participación de las exportaciones e importaciones del sector sobre los montos totales del comercio exterior del país. Por un lado, las exportaciones agroindustriales han representado en promedio en 4.7% del total, mientras que las importaciones, en promedio para el período de análisis, significaron el 3.8% (ver gráfico 3).

⁷ Superávit es el resultado en el que las exportaciones exceden a las importaciones.

Gráfico 3

Participación de exportaciones e importaciones del sector agroindustrial sobre el total de exportaciones e importaciones ecuatorianas (US\$ del año 2000)



Fuente: BCE – Estadísticas de Cuentas Nacionales – nueva serie (1993 – 2007).
Elaboración: El autor

Si bien hasta el momento se han presentado datos constantes⁸ correspondientes a una serie que cubre los años 1993 al 2007, es importante analizar los datos actualizados de comercio exterior con el fin de entender mejor la presente coyuntura internacional del sector agroindustrial. Para este fin se utilizó la base NANDINA del Banco Central, la que posee desagregaciones de exportaciones e importaciones por partida comercial para el período 2007-2009 y los primeros tres meses del 2010.

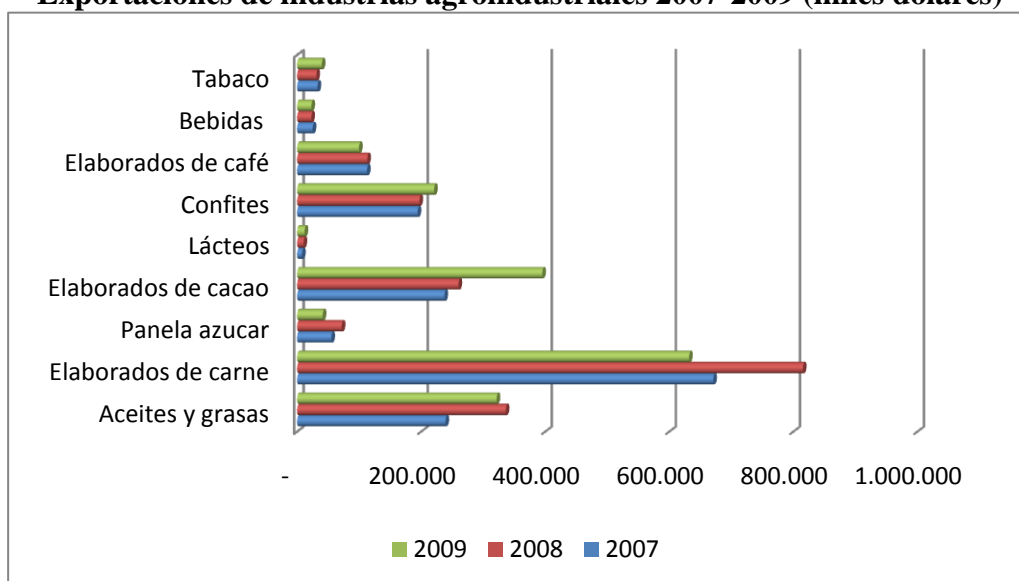
Se puede apreciar que las exportaciones agroindustriales de los nueve capítulos de partidas de comercio exterior (partida es el tipo de bien que se exporta) registran un incremento del 18% en el año 2008, mientras que en el año 2009 sufren una caída de 3.9%, producto de la crisis financiera internacional. El rubro que mayor monto de exportaciones posee es el de los alimentos elaborados de la carne⁹, con un promedio de exportación de US\$ 700 millones; otro sector que exporta cantidades importantes es el de elaborados de cacao, que en promedio para los tres años ha exportado un total de US\$ 297 millones.

El 2008 resultó ser un año importante para las exportaciones agroindustriales ecuatorianas, casi todos los sectores en análisis experimentaron grandes crecimientos en sus ventas internacionales, siendo el sector de aceites y grasas el que más aumento tuvo con un 40.6%. Si bien el 2009 fue un año de crisis en el que las exportaciones del sector agroindustrial cayeron, hubo industrias como la de elaborados de cacao, lácteos y confites que mantuvieron una tendencia creciente en sus ventas externas (ver gráfico 4).

⁸ Datos constantes se refiere a datos que no toman en cuenta la inflación, es decir se encuentran deflactados en relación a un año base, que en el caso de las cuentas nacionales actuales es el año 2000

⁹ Incluye elaborados de especies acuáticas.

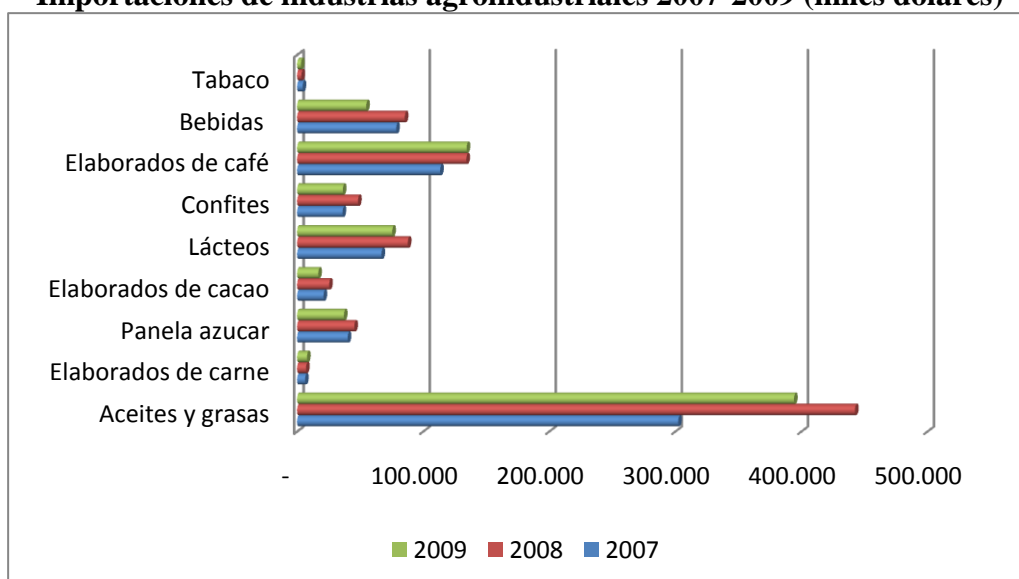
Gráfico 4
Exportaciones de industrias agroindustriales 2007-2009 (miles dólares)



Fuente: BCE - Bases NANDINA de Comercio Exterior. Elaboración: El autor

Para el caso de las importaciones, en el año 2008 experimentan un aumento del 31%, mientras que el 2009 la tendencia cambia y el rubro cae en un 14%. Las importaciones de aceites y grasas son las que mayor crecimiento registraron en el 2008 con un equivalente al 46%. Para el 2009, todos los sectores en análisis tuvieron disminuciones en sus montos importados, con excepción de los elaborados de carne y café que crecieron en un 11% y 0.2% respectivamente. El comportamiento negativo de las importaciones en el 2009 se debe principalmente a la implementación por parte del Gobierno Nacional de aranceles y salvaguardas (ver gráfico 5).

Gráfico 5
Importaciones de industrias agroindustriales 2007-2009 (miles dólares)

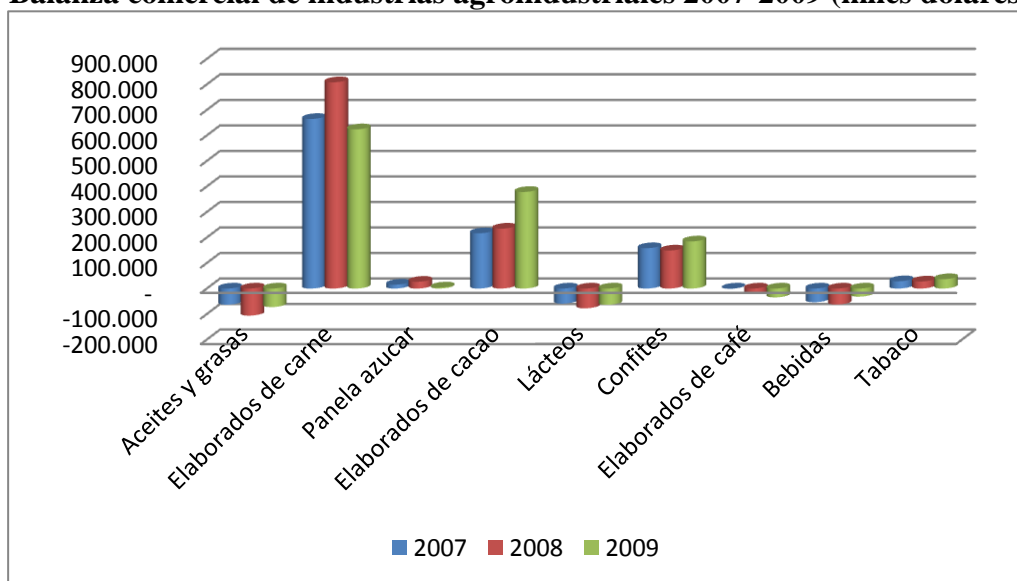


Fuente: BCE - Bases NANDINA de Comercio Exterior. Elaboración: El autor

La balanza comercial en dólares corrientes para el sector agroindustrial es positiva en los tres años de análisis, con un comportamiento superavitario del 8% en el 2008 y 5% en el 2009.

Los sectores que experimentaron mayor superávit fueron los elaborados de carne y producción de panela y azúcar. Sin embargo, existen sectores como elaboración de lácteos, aceites y grasas, elaborados de café y bebidas, que en el período de análisis mantienen déficits constantes (ver gráfico 6).

Gráfico 6
Balanza comercial de industrias agroindustriales 2007-2009 (miles dólares)



Fuente: BCE - Bases NANDINA de Comercio Exterior. Elaboración: El autor

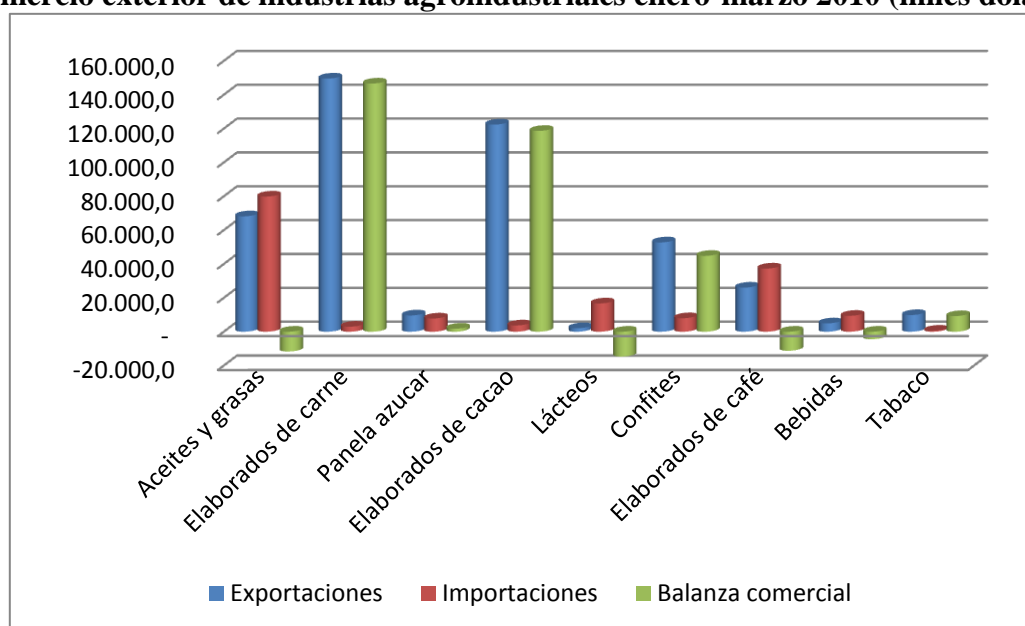
Para el año 2010, hasta el mes de marzo, el comercio exterior de los sectores agroindustriales mantiene comportamientos similares a los del período 2007-2009, siendo las industrias de elaborados de carne y de cacao las que mayor superávit comercial registran, mientras que los sectores productores de lácteos, aceites y grasas experimentan saldos negativos en el comercio internacional (ver gráfico 7).

Para finalizar, es importante observar que si bien el sector agroindustrial contiene un importante componente de capital, es sobre todo intensivo en mano de obra. Este hecho, acompañado de los altos encadenamientos productivos, provoca que el sector de las agroindustrias sea una fundamental fuente de generación de ingresos y puestos de trabajo para la economía ecuatoriana, por lo que es importante insistir en que se deben implementar políticas públicas de largo plazo que permitan un desarrollo sostenible del sector. Ciertamente, las políticas públicas de incentivos productivos de este tipo de industrias se han visto reflejadas en los superávits comerciales.

Dentro de las políticas públicas que han apoyado a este sector se destacan proyectos impulsados por el Ministerio de Industrias y Productividad, MIPRO, los cuales tienen como finalidad el fortalecimiento de las capacidades productivas, administrativas y de mejoramiento de planta para un importante número de agroindustrias. Los principales beneficiarios de estos programas son los productores de panela en la provincia de Bolívar, los productores de balsa en la región Costa, los microproductores agroindustriales en la provincia de Manabí y los productores industrializados de pulpa de frutas en la provincia de Imbabura.

Gráfico 7

Comercio exterior de industrias agroindustriales enero-marzo 2010 (miles dólares)



Fuente: BCE - Bases NANDINA de Comercio Exterior. Abril de 2010

Elaboración: El autor

4. La asociatividad como mecanismo para el desarrollo de la producción de cacao y chocolate en el Ecuador: Una primera aproximación

Paola Cárdenas¹⁰

Ante la búsqueda de nuevos mercados tendientes al posicionamiento de la producción ecuatoriana, a través de una marca de origen, es básico el pensar en un producto en el que el país es altamente competitivo; este es, sin duda, el chocolate.

Uno de los principales obstáculos de la producción ecuatoriana, en su objetivo por llegar al mercado extranjero, ha sido el no satisfacer en su totalidad la demanda del consumidor en volumen, aunque sí en calidad.

Al respecto, todos los caminos llevan a uno solo, la alternativa es que las micro, pequeñas y medianas empresas –mipymes- ecuatorianas busquen la asociatividad, que les permitirá someterse a procesos de industrialización para la exportación, con estándares de calidad para enfrentar al mercado mundial.

Los pasos a seguir pueden variar de una rama de producción a otra, sin embargo la propuesta para el caso del chocolate pasa en primer lugar por un adecuado manejo de la producción cacaotera a través los siguientes puntos:

1. Conformar un grupo legalmente constituido de agricultores de cacao mediante cooperativas y asociaciones.
2. Establecimiento de normas y reglas de asociatividad.
3. Posicionar el producto a nivel país. Muchos productos utilizan como materia prima el cacao con marca de origen del Ecuador.
4. Diversificación de productos en base al cacao ecuatoriano.

¹⁰ Becaria del Programa de Economía de FLACSO - Ecuador

5. Fortalecimiento de la agroindustria con un producto de calidad a través de eficiencia en la cadena productiva, generando indicadores mínimos para los procesos de siembra, cosecha y secado del cacao

Ahora bien, la comercialización de un producto primario como es el cacao, debe llevar consigo la promoción de su país, su tradición, sus costumbres, su historia, lo que le da valor agregado al cacao ecuatoriano, diferenciándolo del resto.

Como se conoce, nuestro cacao es utilizado por grandes industrias transnacionales como materia prima de calidad para la elaboración de otros productos. Pero la idea es utilizarlo localmente con el fin de fortalecer e innovar la agroindustria del chocolate del país, de manera que se pueda desarrollar un producto terminado que posea una marca ampliamente reconocida.

La tendencia de los productores ecuatorianos ha sido exportar la totalidad de la materia prima de mayor categoría dejando una cantidad mínima para el consumo interno; pero en la actualidad esta situación parecería que está cambiando, pues los productores nacionales, todavía en pequeña escala, están elaborando chocolate gourmet con denominaciones de origen y altos porcentajes de puro cacao.

En este sentido, en el Ecuador se han desarrollado ideas innovadoras de producción de chocolate gourmet, así se ha puesto en marcha los “Chocolates Caoni” con la denominación de origen de “100% cacao Arriba Ecuador”, distribuido en los principales supermercados del país. Otro caso es la marca Chukululu (ruiseñor en quichua) de la productora Lourdes Delgado, que contiene 65% de cacao Arriba. Este chocolate se ha incluido en la primera tienda a bordo de productos nacionales en los vuelos que van a las islas Galápagos y tiene distribuidores en los mercados italiano y alemán.

Existen otras empresas como Yachana Gourmet, Tulicorp y El Salinerito, que elaboran chocolates gourmet con mezclas y su producción se comercializa en el extranjero.

Poco a poco, a nivel de comunidad, los pequeños agricultores ecuatorianos empiezan a organizarse para producir y comercializar chocolate con cacao de calidad, siendo una excelente labor e idea. Sin embargo, a nivel país se debe apostar por la asociatividad, que no es otra cosa que unir la producción de las pequeñas asociaciones de distintas zonas y provincias, para que luego su comercialización a nivel del país y en el extranjero lleve un solo nombre.

Como ya se mencionó, la opción para los pequeños agricultores sería la de optar por un tipo de cooperación inter - empresarial, a través de los Consorcios de Exportación, para enfrentar las dificultades propias del tamaño reducido de las mipymes a la hora de establecer su presencia como exportadores en los mercados extranjeros.

Es muy importante, entonces, la conformación de una Asociación de Exportación, pues la mayoría de las micro, pequeñas y medianas empresas de cacao y chocolate del país no reúnen por sí solas los requisitos y los medios para enfrentar con éxito las posibilidades que brindan los mercados internacionales.

5. Estadísticas

	mar-09	abr-09	may-09	jun-09	jul-09	ago-09	sep-09	oct-09	nov-09	dic-09	ene-10	feb-10	mar-10
A. Crédito (1)													
<i>1.- Tasas de Interés (porcentajes)</i>													
<i>1.1 Tasas efectivas vigentes</i>													
<i>1.1.1 PYMES</i>													
<i>Referencial</i>	11.2	11.1	11.2	10.9	11.1	11.1	11.4	11.3	11.3	11.3	11.2	11.4	11.4
<i>Máxima</i>	11.8	11.8	11.8	11.8	11.8	11.8	11.8	11.8	11.8	11.8	11.8	11.8	11.8
<i>1.1.2 Acumulación Ampliada</i>													
<i>Referencial</i>	22.6	22.1	22.1	22.4	23.0	24.3	23.9	23.7	23.7	23.3	23.1	22.9	23.1
<i>Máxima</i>	25.5	25.5	25.5	25.5	25.5	25.5	25.5	25.5	25.5	25.5	25.5	25.5	25.5
<i>1.1.2 Acumulación Simple</i>													
<i>Referencial</i>	28.5	28.8	28.9	29.0	29.5	27.9	28.2	25.6	28.6	27.8	28.3	27.9	28.1
<i>Máxima</i>	33.3	33.3	33.3	33.3	33.3	33.3	33.3	33.3	33.3	33.3	33.3	33.3	33.3
<i>1.1.2 Minorista</i>													
<i>Referencial</i>	31.6	30.7	30.4	29.8	30.8	30.8	30.8	30.8	30.8	30.5	30.5	29.7	30.2
<i>Máxima</i>	33.9	33.9	33.9	35.3	33.9	33.9	33.9	33.9	33.9	33.9	33.9	33.9	33.9
<i>2.- Montos entregados (US\$ millones)</i>													
<i>2.1 Bancos Privados</i>	51.4	51.2	60.6	95.2	108.2	85.9	94.0	89.0	88.1	88.8	69.4	73.3	100.4
<i>2.2 Cooperativas de Ahorro y Crédito</i>	37.4	30.4	30.8	33.8	38.6	36.3	40.7	42.5	40.4	44.6	38.6	45.1	57.1
<i>2.3 Instituciones Financieras Públicas</i>	8.2	9.1	6.7	7.5	4.9	4.6	5.9	7.6	8.8	19.1	20.9	0.7	29.8
<i>2.4 Mutualistas</i>	0.1	0.1	0.1	0.1	0.3	0.1	0.1	0.1	0.1	0.1	0.0	0.0	0.1
<i>2.5 Sociedades Financieras</i>	2.6	3.0	3.2	3.6	4.4	4.3	5.2	5.6	3.9	3.7	3.1	3.4	4.0
B. Inflación (2)													
<i>1.- Índice de Precios al Consumidor (tasa de variación porcentual</i>	1.1	0.7	0.0	-0.1	-0.1	-0.3	0.6	0.2	0.3	0.6	0.8	0.7	0.2

del índice)

2.- Índice de Precios al Productor (tasa de variación porcentual del índice)	1.1	-0.3	-0.9	0.6	0.2	-1.0	-0.8	-0.9	4.4	0.2	-0.1	-0.3	1,1
2.1 IPP Productos de la agricultura. silvicultura y pesca	5.8	-1.5	-3.2	2.7	1.2	-3.8	-3.1	-3.7	17.9	-0.8	-1.3	1.2	3,1
2.2 IPP Productos minerales. electricidad. gas y agua	5.8	-0.2	-0.8	0.2	-6.0	0.0	6.4	0.0	9.1	14.8	-0.7	10.7	-2,4
2.3 IPP Productos alimenticios. bebidas. tabaco. textiles. prendas de vestir y cuero	-1.2	0.1	0.5	0.3	-0.5	0.2	-0.4	0.1	0.2	0.8	0.5	-0.2	0,4
2.4 IPP Otros bienes transportables excepto productos metálicos. maquinaria y equipo	0.2	0.2	-0.2	-0.2	0.0	-0.1	-0.2	-0.2	-0.1	0.3	0.0	-0.3	0,1
2.5 IPP Productos metálicos. maquinaria y equipo	-2.2	-0.4	-0.9	-0.4	-0.2	-0.5	1.4	0.2	-0.4	0.4	1.3	-4.1	1,1

C. Empleo y Salarios (3)

1.- Total ocupados plenos urbanos por tamaño de empresa (porcentaje del total de ocupados)

1.1 Microempresas	47.1	-	-	46.3	-	-	43.0	-	-	46.7	-	-	46.0
1.2 Pequeñas	14.1	-	-	15.4	-	-	14.5	-	-	17.1	-	-	15.6
1.3 Medianas	3.8	-	-	3.7	-	-	4.2	-	-	3.7	-	-	3.9
1.4 Grandes	35.0	-	-	34.6	-	-	38.4	-	-	32.4	-	-	34.3

2.- Salarios promedio primera actividad por tamaño de empresa (US\$)

2.1 Microempresas	187.1	-	-	191.3	-	-	194.7	-	-	188.0	-	-	204.8
2.2 Pequeñas	298.8	-	-	287.8	-	-	298.4	-	-	271.1	-	-	309.7
2.3 Medianas	336.0	-	-	376.7	-	-	399.2	-	-	328.7	-	-	410.6
2.4 Grandes	449.9	-	-	474.7	-	-	489.4	-	-	472.6	-	-	509.7

D. Impuestos (4) (US\$ millones)

1.- Impuesto al valor agregado recaudado	299.2	259.0	261.8	273.4	287.7	268.4	284.3	285.1	289.6	320.5	399.0	264.2	307.9
1.1 IVA Productos de la agricultura. silvicultura y pesca	4.6	4.7	3.7	4.0	4.2	3.9	4.1	4.6	4.2	4.8	4.9	4.5	4.1
1.2 IVA Productos minerales. electricidad. gas y agua	1.6	0.8	1.1	0.9	1.0	0.8	0.8	1.3	1.0	1.1	1.3	0.8	1.2

1.3 IVA Productos alimenticios. bebidas. tabaco. textiles. prendas de vestir y cuero	21.5	20.2	23.1	23.9	23.9	21.9	21.7	23.9	23.2	23.2	28.3	22.7	24.8
1.4 IVA Otros bienes transportables excepto productos metálicos. maquinaria y equipo	24.7	22.8	22.8	25.4	26.7	24.5	25.3	26.7	27.4	27.7	26.2	25.7	30.3
1.5 IVA Productos metálicos. maquinaria y equipo	18.8	13.8	12.7	15.1	18.1	15.6	19.3	18.7	24.2	18.4	20.5	20.2	21.3
1.6 IVA Servicios	228.2	196.8	198.3	204.1	213.7	201.6	213.1	209.9	209.7	245.4	317.8	190.3	226.0
2.- RISE recaudado	0.3	0.3	0.3	0.3	0.3	0.3	0.3	0.3	0.3	0.3	0.7	0.5	0,4

Fuentes:

(1) Superintendencia de Bancos y Seguros

(2) Instituto Nacional de Estadísticas y Censos

(3) INEC - Encuesta Trimestral Nacional Urbana de Empleo

(4) Servicio de Rentas