



ENCUENTRO INTERNACIONAL
“APROXIMACIONES SOBRE LA RELACIÓN ENTRE LOS ESTUDIOS URBANOS Y EL CAMBIO CLIMÁTICO CON
ENFOQUE DE GÉNERO”



MEMORIA DE RESULTADOS DEL TALLER

CONFLICTOS SOCIOAMBIENTALES LIGADOS AL CAMBIO CLIMÁTICO – LIDERAZGOS TRANSFORMATIVOS

5 de octubre de 2018

Contenido

PARTICIPANTES	1
OBJETIVO	2
ESTADO DEL ARTE – RECORRIDO GENERAL	2
<i>Principales enfoques</i>	2
<i>Interrelación estudios urbanos / estudios ambientales / cambio climático</i>	2
<i>Principales estudios y localización</i>	3
<i>Aportes de las (los) participantes en el taller</i>	4
CARACTERIZACIÓN DE LOS TEMAS DE INVESTIGACIÓN.....	5
<i>Esquema de construcción colectiva</i>	7
CONCLUSIONES	8

PARTICIPANTES

Experta (os): Pedro Alarcón
 Katherine Abad

Participantes activos:

Mónica	Rivadeneira	Adriana	Rodríguez
Eloísa	Berho	María	Rabussiere
Yadira	Pérez	Edison	Arequipa
Josué	Fernández	Virgilio	Tapia
Wagner	Ulloa	Miguel	Caguana



Pedro	Alarcón	Belén	Saldo
Darwin	Céspedes	Melissa	Moreno
Emilia	Hermosa	Rebecca	Froeca
María Isabel	Villarruel	Ingrid	Olivo
María Elena	Freunel		

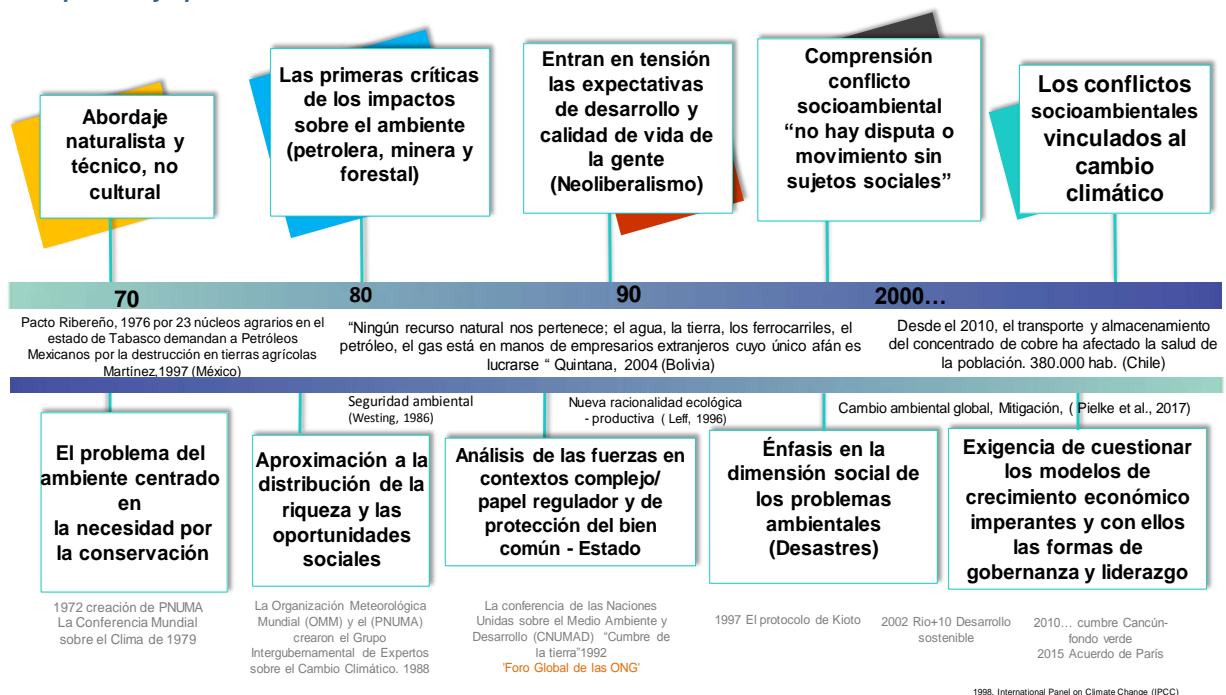
Facilitadora: Yolanda Rojas Paiva

OBJETIVO

Se planteó como objetivo del taller, trabajar en la definición colectiva de áreas de investigación que permitan ahondar, profundizar, complementar, ampliar los campos del conocimiento alrededor del cambio climático en contextos urbanos – amenazas y oportunidades desde un enfoque transformacional.

ESTADO DEL ARTE – RECORRIDO GENERAL

Principales enfoques



Elaboración propia, 2018

Algunos alcances y aproximaciones

- ✓ Refieren a un conjunto de efectos reales y percibidos por las/los actores en los ecosistemas bajo modelos económicos que generan desigualdades transformaciones socio ecológicas.
- ✓ No se garantiza el uso responsable de los ecosistemas, ni los derechos de los habitantes y los territorios.
- ✓ Muy baja participación de los habitantes en la gestión de políticas públicas
- ✓ Harvey, 2004: 112:Reflejan luchas para denunciar y resistir a "la acumulación por desposesión"
- ✓ El conflicto como algo innato a la interacción social, necesario para su evolución



- ✓ El conflicto como resultado de la estructura económica y de poder de la sociedad

Interrelación estudios urbanos / conflictos socioambientales / cambio climático

Muestra el entramado de relaciones y acciones estructurales vinculadas al tema y posiciona el liderazgo como un referente claro y poco explorado.



Elaboración propia, 2018

Esta aproximación de relaciones complejas, multidimensionales que conjugan tiempo y espacio son fundamentales, ya que como lo refiere Gabriela Merlinsky, 2016: Los conflictos socioambientales se manifiestan cuando los actores reclaman a partir de complejos procesos de mediación simbólica que enlazan la cultura con la percepción, y ello se debe a que la atribución de los riesgos y la elección de cómo vivir son operaciones que se dan al mismo tiempo.

Principales estudios y localización

Referentes Bibliográficos 2000-2018									
Línea de investigación	Estudio de caso	Periodo	Estados del arte						
			Investigaciones						
			Cualitativo	Periodo	Cuantitativo	Periodo	Otros	Periodo	Total
Conflictos socioambientales ligados al cambio climático en ciudades de LAC	6	2010-2017	4	2010-2017	2	2010-2016	0	2013-2015	12
Cambio climático en contextos urbanos	24	2009-2018	8	2011-2017	5	2000-2017	6	2007-2016	43
Planificación y acción colectiva para la gestión urbana del cambio climático	6	2012-2017	5	2000-2018	1	2017	2	2010-2015	14
Total	36		17		7		8		69

Fuente, FLACSO Ecuador, ELCCC,2018



En general los estudios coinciden en que el cambio climático agudizará los conflictos socioambientales en tres áreas principales

- ✓ *Mayor competencia por acceso a recursos naturales a nivel local*
- ✓ *Inseguridad humana, migración, salud...*
- ✓ *Inequidad en la distribución de la tierra, la falta de infraestructura y el acceso limitado a servicios*

Sin embargo para Lampis, 2013, estas se encuentran directamente relacionados con el tipo de modelo económico y las formas como las políticas son abordadas por los actores del desarrollo (administraciones locales, ONG's, comunidades de base, agencias internacionales, academia, en este sentido son susceptibles de ser minimizadas.

Resumen

La situación actual entonces puede resumirse de la siguiente manera:

“El cambio climático es un proceso social, no solo en cuanto a las causas e impactos vinculados a la organización industrial de la actividad humana, sino también y, especialmente, en las formas en que distintos grupos han representado estos cambios como un problema de proporciones globales y locales y a las estrategias asociativas para actuar sobre él. La ciencia no solo representa los fenómenos naturales sino que sus prácticas influyen políticamente para provocar transformaciones sociales” (Daston, 2000, referido por Wells & Fuenzalida, 2013, p: 90-91).

Aportes de las (los) participantes en el taller

En primera instancia las y los participantes en el taller, destacaron los siguientes elementos de la propuesta de resumen:

- ✓ Proceso social, sus causas e impactos
- ✓ Las formas en que distintos grupos han representado estos cambios
- ✓ Las estrategias asociativas para actuar sobre los problemas
- ✓ La ciencia no sólo representa fenómenos naturales
- ✓ Las transformaciones sociales influyen políticamente

Propusieron complementarlo con las siguientes consideraciones:

- ✓ El cambio climático además de ser un proceso social también es económico
- ✓ No solo es el saber científico sino múltiples saberes en diversas escalas y bajo distintos paradigmas de conocimiento los que contribuyen.
- ✓ Las estrategias asociativas se mueven por intereses de poder y decisiones focalizadas.
- ✓ La transformación social requiere de decisiones y políticas construidas en diálogo con diversos actores en los territorios.



CARACTERIZACIÓN DE LOS TEMAS DE INVESTIGACIÓN

Luego del proceso de construcción colectiva, los resultados fueron los siguientes:

Campo	Resultados
<p>Interpelación</p>	<p><i>Si tuvieran que agregarle un adverbio interrogativo (qué, cómo...) a este planteamiento, ¿cuál sería?*</i></p> <p><i>Aportes de las y los participantes:</i></p> <ul style="list-style-type: none"> ✓ ¿Qué? ✓ ¿Cómo? ✓ ¿De qué manera? ✓ ¿Con quién? ✓ ¿Cuáles? ✓ ¿A quién le interesa? ✓ ¿Dónde? <p>Se destaca especialmente la importancia de la contextualización y el tiempo para poder responder esas preguntas.</p>
<p>Pertinencia</p>	<p><i>¿A qué asuntos de interés público (desarrollo) se prestaría especial atención con esos interrogantes?</i></p> <p><i>Aportes de las y los participantes:</i></p> <ul style="list-style-type: none"> ✓ Cuestionamiento al ideal de desarrollo y los modelos usados para lograrlo ✓ Identificación de factores sensibles y condiciones determinantes para la sostenibilidad territorial ✓ Interpelación y vinculación generacional en la concepción y prácticas del desarrollo ✓ Análisis y cualificación de los mecanismos de mediación y derechos humanos en el marco de los conflictos socioambientales ✓ Medición y cualificación de procesos de desarrollo ✓ En la disminución de la pobreza focalizada sobre territorios donde los conflictos son reales o potenciales. ✓ Análisis del acceso al capital social y natural
<p>Focalización</p>	<p><i>Si esos son los asuntos de interés...</i></p> <p><i>¿Qué temas de investigación se requerirían en la región para complementar, ampliar, interpelar, para incidir en los conocimientos que actualmente se enfocan en esta línea?</i></p> <p><i>Aportes de las y los participantes:</i></p> <p>El grupo de participantes aportó con los siguientes temas de investigación:</p> <ul style="list-style-type: none"> ✓ Extractivismo ✓ Legislación (análisis de pertinencia e incidencia) ✓ Producción y modelos de consumo alternativos ✓ Relaciones de los habitantes del campo y la ciudad (vínculos relacionales) ✓ Consumo-acceso y crecimiento poblacional ✓ Usos de los recursos más sensibles y expuestos al cambio climático ✓ Sistemas de movilidad ✓ Manejo de residuos sólidos ✓ Relaciones de poder ✓ Género intergeneracional



Campo	Resultados
	<ul style="list-style-type: none"> ✓ Democratización y acceso de recursos territoriales ✓ Nuevas formas de desigualdad, inequidad relacionadas con los conflictos ✓ El agua
<p style="text-align: center;">Alcance</p>	<p>¿En qué escala territorial (unidad espacial de análisis) se deberían investigar estos temas? Pueden dar ejemplos</p> <p><i>Aportes de las y los participantes:</i></p> <ul style="list-style-type: none"> ✓ Ciudades intermedias ✓ Local ✓ Barrio ✓ Comunidad
<p style="text-align: center;">Representatividad</p>	<p>¿Quiénes deberían participar?</p> <ul style="list-style-type: none"> ✓ <i>Multidisciplinar</i> ✓ <i>Multiactor</i> <p><i>Aportes de las y los participantes:</i></p> <p>Los participantes identificaron a escala multidisciplinar como actores:</p> <ul style="list-style-type: none"> ✓ Ecología política ✓ Economía agrícola y ambiental ✓ Geografía y estadística ✓ Comunicación ✓ Humanidades ✓ Jurídica ✓ Planificación y sociología urbana <p>Desde la escala multiactorial ubicaron:</p> <ul style="list-style-type: none"> ✓ Movimientos sociales ambientales ✓ Referentes locales ✓ Gobiernos en todos los niveles ✓ Organizaciones ciudadanas ✓ Sector privado ✓ Medios de comunicación ✓ Sociedad civil ✓ Academia y centros educativos ✓ Jóvenes
<p style="text-align: center;">Difusión</p>	<p>¿Cómo se podrían difundir estos conocimientos? (innovación)</p> <p><i>Aportes de las y los participantes:</i></p> <p>El grupo identifica las siguientes formas en las que se podrían difundir los conocimientos:</p> <ul style="list-style-type: none"> ✓ A través de una estrategia de “Marketing guerrilla” – consistente, cotidiano y directo. ✓ Por medio de referentes locales ✓ Por medio de redes sociales (tics, Blog, etc) ✓ Uso de imágenes claras y concretas ✓ Caricaturas ✓ Medios de comunicación alternativos
	<p>¿A través de qué acciones concretas estos conocimientos podrían aportar?</p>



Campo	Resultados
Incidencia	<p><i>Aportes de las y los participantes:</i></p> <ul style="list-style-type: none"> ✓ Nuevas ordenanzas territoriales ✓ Nuevas formas de incidencia en las políticas públicas y respeto de los derechos ✓ Visibilizando diversos saberes de los actores ✓ Modificación de patrones de consumo ✓ Práctica de comportamiento responsables ✓ Mejora de los servicios ecosistémicos ✓ Mayor participación de la ciudadanía
Liderazgo	<p><i>¿Qué acciones estratégicas de liderazgo debería impulsar la academia?</i></p> <p><i>Aportes de las y los participantes:</i></p> <ul style="list-style-type: none"> ✓ Liderar estudios con pertinencia temporal y focalización que permitan comprender y actual de manera oportuna sobre esa realidad ✓ Un fuerte enfoque en las relaciones de las personas habitantes de campo-ciudad ✓ Mayor uso de las tecnologías en la formación de investigadores y en la difusión
Compromiso	<p><i>¿Cómo podría usted vincularse a esta agenda de investigación?</i></p> <p><i>Aportes de las y los participantes:</i></p> <ul style="list-style-type: none"> ✓ Como investigadores y vinculándose en el proceso de la agenda de investigación ✓ A través de uso de la tecnologías para aportar y difundir ✓ Como interlocutores válidos ante diversos actores ✓ Realizar incidencia en las nuevas generaciones

Esquema de construcción colectiva- conflictos socioambientales



Fuente. Flasco Ecuador. Proyecto liderazgo, cambio climático y ciudades, 2018



CONCLUSIONES

Sobre la proposición de la línea de investigación, los aportes del taller permiten un ajuste en el siguiente sentido:

Una línea de investigación que necesita cuestionar el ideario del desarrollo y las formas como se aplican los modelos que generan y agudizan los conflictos socioambientales.

La vinculación de las nuevas generaciones en este, resulta indispensable para lograr cambios sostenibles en los patrones de consumo, en la valoración de los recursos ecosistémicos y en la defensa de la vida de quienes lideran y visibilizan acciones que generan desigual, exclusión y pobreza.

Reconocer la importancia de la ciencia en el análisis de cambio climático y analizarlo desde las formas en que las relaciones sociales generan transformaciones sobre los territorios para incidir y participar en las decisiones públicas y en la definición de instrumentos de gestión y mediación realmente pertinentes.

Elaborado por Yolanda Rojas Paiva.

10 de octubre de 2018